



Forskningsarkivet  
Umeå universitetsbibliotek

# Källmaterial som är tillgängligt dygnet runt

**Svensk arkivinformation/Riksarkivet**

**Startsida för Umeå universitets användare:**

<http://www.svar.ra.se/umea.asp>



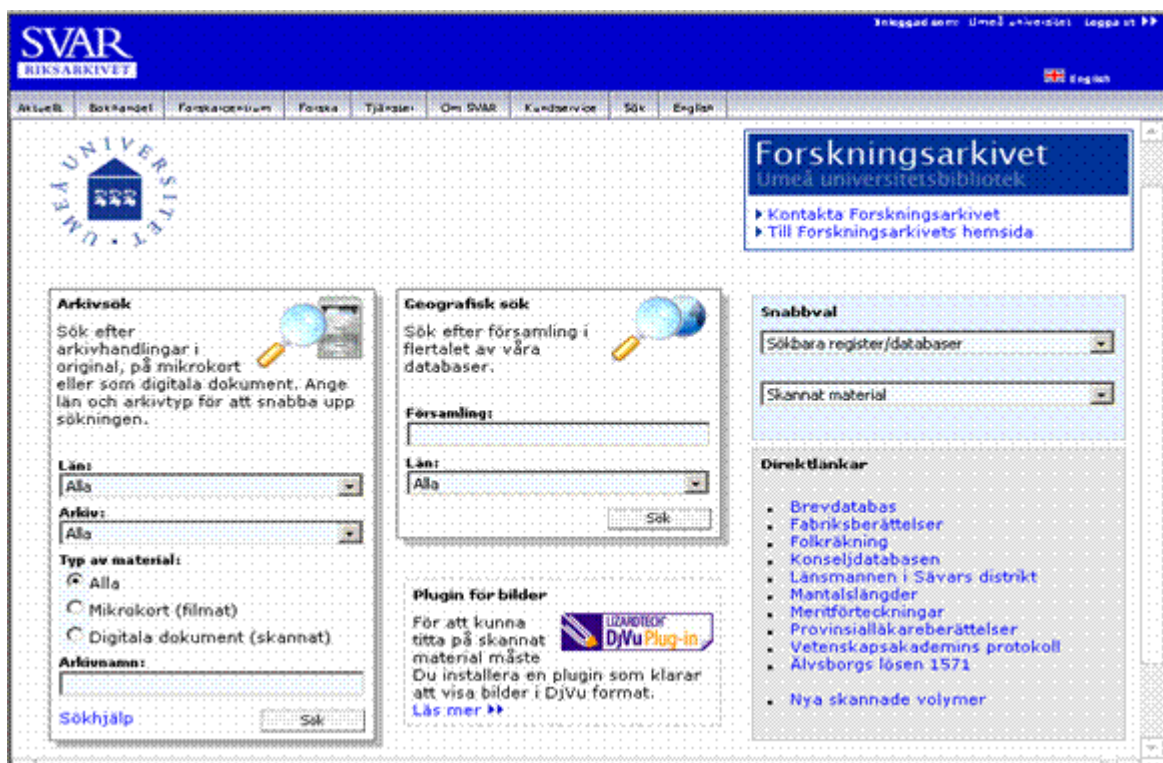
# Digitala dokument i SVAR

<http://www.svar.ra.se/umea.asp>

Syftet med detta informationsblad är att upplysa om samt vägleda studenter och forskare till de arkiv som SVAR hittills har digitaliserat och som vidare relaterar till de svenska universitetens aktuella kursplaner samt forskningsprojekt. Här presenteras endast de mest nationellt heltäckande databaserna.

## Bra att veta:

Arkivmaterial med personuppgifter yngre än 100 år får i regel inte visas på Internet.



SVAR:s arkivportal för Umeå universitet; <http://www.svar.ra.se/umea.asp>

Arkivportalen innehåller:

- bilddatabaser (avfotograferade arkivhandlingar men även fotosamlingar)
- register (förteckningar över arkivhandlingar)
- fulltextdatabaser (avskrifter ur arkiv)

### **Arbetslivshistoria**

Det moderna samhällets utveckling kan spåras i meritförteckningarna från försvaret (1616-1903) och i deras porträttsamlingar (se bilddatabas). Studera vidare i fabriksberättelser (1740-1890), folkräkningar (1890 och 1900), provinsialläkareberättelser (1769-1869) samt i sjömansdatabasen (1842-1915) och i vård- och omsorgsdatabasen (1878-1915). Sök även i register som brev- (1385-1928) och konselj-databaserna (1840-1920) samt i riksdagstrycket (1867-1888).

### **Etnicitet – identitet**

Etnicitet och identitet samt äktenskapsmönster studeras med fördel i; fabriksberättelser (1740-1890), folkräkningar (1890,1900), bilddatabasen från fångvårdsstyrelsen (1876-1925), i geografiska sök, mantalslängder (1642-1820), provinsialläkareberättelser (1769-1869), sjömansdatabasen (1842-1915) samt i vård- och omsorgsdatabasen (1878-1915). I register som brev- (1385-1986) och konselj-databaserna (1840-1920) samt riksdagstrycket (1867-1888) finns ännu mer att hämta. Vidare finns passjournaler för Norrland (1767-1881).

### **Genusforskning och privat – offentligt**

Manligt och kvinnligt, politiska ideologier och deras framväxt behandlas ur ett makro- och mikroperspektiv i aktiebolagsdatabasen (1906-1935), i fabriksberättelserna (1740-1890), folkräkningarna (1890, 1900), kyrkoarkiven, mantalslängder (1642-1820), sjömansdatabasen (1842-1915) Vetenskapsakademins protokoll (1739-1903) samt vård- och omsorgsdatabasen (1878-1915). Viktiga register är brevdatabasen (1385-1986), konselj-databasen (1840-1920) samt riksdagstryckets person- och sakregister (1867-1888).

### **Handel och konsumtion samt stads- och sockenhistoria**

Om teknik och handel från 1700-talet och en bit in på 1900-talet informeras om i aktiebolagsdatabasen (1906-35), brandförsäkringsdatabasen (1782-1928), fabriksberättelserna (1740-1890), bland mottagarna av Kungl. Patriotiska Sällskapets medaljer (1900-1941) samt i Vetenskapsakademins protokoll (1739-1903). Geografiska sök leder till flera olika databaser lämpliga vid lokalhistorisk forskning. Andra källor är riksdagstryckets person- och sakregister (1867-1888) samt brev- (1385-1986) och konselj-databasen (1840-1920). Passjournaler finns för Norrland (1767-1881). I domkapitlets i Härnösand arkiv finns upplysningar om flertalet församlingar i Norrland (1722-1900).

### **Hälsovård och andra sociala ämnen**

Hur den svenska folkhemstanken, psykologin och psykiatrin växte fram kan utläsas ur provinsialläkarnas årsberättelser (1769-1869) samt i vård- och omsorgsdatabasen (1878-1915). Här behandlas även veterinärvård. Annat relevant material är Ericssbergsarkivets autografsamling, fångvårdsstyrelsens bilddatabas (1876-1925) och folkräkningarna och där ex. dödböckerna (1890, 1900). Viktiga register finns över olika brevsamlingar i brevdatabasen (1385-1986), konselj-databasen (1840-1920) och riksdagstryckets person- och sakregister (1867-1888). I det sistnämnda finns upplysningar om undervisning och utbildning såsom i församlingsböckernas skolrådsprotokoll (se folkräkningen) och visitationshandlingarna från domkapitlets i Härnösand arkiv (1722-1900).

### **Miljö och klimat**

I inledningen till provinsialläkarnas årsberättelser (1769-1869) beskrivs ortens väderlek och årsväxt i allmänhet. Närbesläktade ämnen förekommer rikligt i konselj-databasens register (1840-1920) samt i Kungliga Vetenskapsakademiens protokoll (1739-1903), se *Direktlänkar*.

## Sök i databaserna!

<http://www.svar.ra.se/umea.asp>

### Arkivsök

När Du vet [län](#) och/eller [arkiv](#), klicka på *Digitala dokument* så visas allt som skannats.

### Geografiska sök

När Du vet [församling](#) och/eller [län](#)

### Snabbval till de större databaserna

*Bilddatabas*; Fångvårdsstyrelsens fotografier på frigivna straffarbetsfångar åren 1876-1925. krigsarkivets porträtt på svenska arméns officerare samt från flottan.

*Kungliga Patriotiska sällskapets medaljer*: 1900-1941

*Vård- och omsorgsdatabasen*: 1878-1915

### Direktlänkar i urval

*Brevdatabas*; 1385-1986

*Folkräkningen*: 1890 och 1900 års med kartor

*Konseljdatabasen*: 1840-1920

*Mantalslängder*: 1642-1820

*Älvsborgs lösen*: 1571

### Sökresultat

Register: Kungliga Patriotiska Sällskapets medaljer



Post 1 - 20 av 115

[Föregående sökning](#) - [Ny sökning](#)

Namn	Ansökningsdatum	Förslagsställare
<a href="#">Elisabet Elsa Charlotta Lovén</a>	1937-01-27	Folkskolestyrelsen i Norrtälje, genom överlärare Nils Lindgren
<a href="#">Elsa Agerström</a>	1930-06-03	Kyrkorådet i Adolf Fredriks, Oscars och S:t Johannes församling, aktiebolaget Nordiska Kompaniet
<a href="#">Elsa Ahlström</a>	1938-12-15	Kyrkoråden i Högalid Bromma Hedvig Eleonora m. fl församlingar, Luth & Roséns (alt. Ronens) Elektriska A.B. genom direktör Lars Blume
<a href="#">Elsa Almström</a>	1924-01-27	Kyrkorådet i Hedvig och St Olai församling, direktör Th. Billsten, Aktiebolaget Svea Choklad, Norrköping
<a href="#">Elsa Andersson</a>	1927-02-21	Pastorsämbetet vid Kungliga Svea Artilleri Regemente, tygingeniör? Einar a´son, Alland,Sibyllegatan 4, Stockholm
<a href="#">Elsa Andersson</a>	1933-03-27	Styrelsen över Spenshults sanatorium, ordförande landshövding Axel Mörner
<a href="#">Elsa Andersson</a>	1940-09-16	Styrelsen för Östergötlands folkhögskola, genom rektor Per Söderbäck
<a href="#">Elsa Axelsson</a>	1934-05-29	Kommunalborgmästare i Nässjö, A.B. Klädesfabriken
<a href="#">Elsa Berggren</a>	1936-04-29	Kyrkoråden i Örebro, Nicolai och S:t Petri samt Långbro församling, föreståndare för Enskilda Järnvägen Milkontor, major Henrik von Hofsten

Fritextsökning på namnet *Elsa* från databasen Kungliga Patriotiska sällskapets medaljer

## Åtkomst till övrigt arkivmaterial

Kontakta Forskningsarkivet för:

- åtkomst till andra typer av databaser och mikrokort
- tillgång till universitetets handskriftssamling
- inlån av arkivhandlingar från andra arkiv
- undervisning och handledning kring arkiv
- hjälp med digitalisering av arkiv m.m.



Forskningsarkivet  
Umeå universitetsbibliotek  
901 87 Umeå universitet  
Tel: 090/786 65 71  
[Forsknings.Arkivet@foark.umu.se](mailto:Forsknings.Arkivet@foark.umu.se)

Umeå universitet november 2006